

In-Parquet



Caractéristiques :



Résistant aux taches



Résistant aux rayures



Résistant à la décoloration



Facile à entretenir



Produit à partir de matières premières naturelles et durables



Pas de substances chimiques nocives

Durée Garantie Commerciale
15
ans
Durée

Durée Garantie Domestique
30
ans
Durée

Durée Garantie Domestique
AC5
Usure

Instructions d'installation

Joins de dilatation
L'installateur doit laisser un espace de dilatation d'au moins 9 mm autour du périmètre de la pièce et de tout obstacle verticale dans la pièce (mur, pilier, etc...)

Exigences du support
Tous les sous-planchers doivent être structurellement sains. Bien balayer ou aspirer pour enlever tous les débris. Avec un niveau plat à 2 mm par rayon de 1m. Votre sol doit être sec et rester sec toute l'année. Le teneur en humidité du sous plancher ne doit pas dépasser 5,5%.

Acclimatation
Le revêtement de sol doit pouvoir s'acclimater sur place pendant 48 heures avant l'installation.

Préparation
L'installateur doit s'assurer qu'il y a un éclairage adéquat pour une inspection. Ouvrir chaque paquet et vérifier chaque lame pour déceler les éventuels défauts. Puis mélanger les lames afin d'avoir une harmonie de couleur pour la pose.
L'installateur doit faire attention à ne pas endommager les lames. Maintenir le lieu de travail propre et en ordre. Couvrir les zones de passage pour protéger le sol.
L'installateur doit s'assurer que le chantier et le sous-plancher répondent aux exigences de ces instructions de montage.
Le revêtement de sol doit être l'un des derniers éléments installés pour tout nouveau projet de construction ou de rénovation.
Tous les travaux impliquant de l'eau ou de l'humidité doivent être terminés avant l'installation du revêtement de sol.



1. Couche de protection super résistante à l'abrasion et aux UV.
2. Couche de conception graphique.
3. Couche de résistance aux chocs.
4. Panneau de fibres à haute densité.
5. Système de verrouillage Click breveté.
6. Couche d'équilibrage étanche à l'humidité.

VEUILLEZ LIRE ATTENTIVEMENT TOUTES LES INSTRUCTIONS AVANT DE COMMENCER L'INSTALLATION. UNE MAUVAISE INSTALLATION ANNULERA LA GARANTIE.

- Vérifiez toujours les lames avant l'installation, les nuances de couleurs ou d'éventuels défauts dans de bonnes conditions d'éclairage, à la lumière du jour. Vérifiez également que votre support est propre et exempt de débris.
- Pour un meilleur rendu, mélangez les lames des différents paquets.

- Votre revêtement de sol stratifié doit impérativement pouvoir s'acclimater à l'environnement de la pièce d'installation. Laissez les emballages fermés en position horizontale dans la pièce 48 heures avant l'installation. La température idéale doit être comprise entre 17 et 23 °C avec une humidité relative de 45-60%. L'humidité ne doit jamais descendre en dessous de 30% car cela peut provoquer des écarts.

- Si les plinthes existantes sont difficiles à enlever, elles peuvent être laissées en place. La plinthe quart de rond sera donc nécessaire pour couvrir l'écart entre le sol et la plinthe existante.

Les outils et les fournitures nécessaires sont

- Sous couche en mousse, ruban adhésif type duck tape ou équivalent, entretoise, cote de frappe, scie sauteuse, circulaire ou à main, marteau, maillet en caoutchouc, crayon de bois, ruban à mesurer, règle.

- En cas d'installation sur un vide sanitaire ou sur un sol en béton, vous devez également placer un pare vapeur en polyéthylène de 4 mm ou plus épais sous votre mousse ou utiliser une sous couche 2 en 1. En veillant à la poser, bout à bout et en scotchant à l'aide d'un ruban adhésif spécial sous couche.

- Pour s'adapter à la dernière rangée, posez une lame au-dessus de la rangée précédente. Avec la languette contre le mur, posez une autre lame à l'envers sur celui à mesurer et utilisez le comme règle. N'oubliez pas de laisser de la place pour les entretoises. Coupez les lames et tapez à l'aide d'un maillet. Voir figure 9/10.

- Les cadres de portes et les tuyaux de chauffage nécessitent également un joint de dilatation. Commencez par couper la lame à la bonne longueur. Placez ensuite la lame découpée à côté de sa position définitive et utilisez une règle pour mesurer les zones à découper et marquez les. Découpez les points marqués permettant la distance de dilatation nécessaire de chaque côté. Voir figure 11.

- Vous pouvez couper les cadres de portes en retournant une lame et en utilisant une scie à main pour couper la hauteur nécessaire afin que les panneaux glissent facilement sous les cadres. Voir figure 12.

Mouleurs de finitions



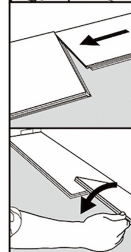
- Le T-jonction est utilisé pour finir le revêtement de sol lorsque deux surfaces de niveau se rencontrent dans les passages de portes ou pour les joints de dilatation. Positionnez le rail en U à 7 mm entre chaque bord du plancher. Vissez, douez ou collez le rail directement sur le sous plancher puis insérez le T-jonction dans le rail.



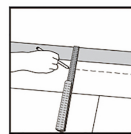
1. Commencez l'installation dans le coin gauche. Placez la lame à au moins 9mm du mur gauche. Utilisez les entretoises d'installation dans toutes les zones du périmètre pour vous assurer que l'espace du joint de dilatation est maintenu.



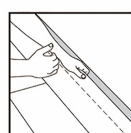
2. Assemblez la première rangée de lames en appliquant un cordon de colle à rainure et languette le long de la languette inférieure de chaque lame. Placez fermement chaque extrémité de lame dans la colle. Positionnez et collez les joints avec du ruban de peinture ou les alourdir pour s'assurer qu'ils restent alignés pendant que la colle prend. Utilisez un chiffon doux et propre pour nettoyer soigneusement tout excès de colle sur la surface des lames. N'oubliez pas qu'il est nécessaire d'utiliser de la colle sur les joints d'extrémité UNIQUEMENT SUR LA PREMIERE RANGÉE. Si les joints d'extrémité de la première rangée sont bien scellés, il ne sera pas nécessaire d'attendre que la colle soit complètement sèche avant de continuer le reste de l'installation.



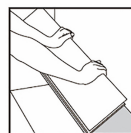
3. Si le mur de départ est irrégulier, les lames doivent être adaptées à ses contours. Vous pouvez tracer le contour du mur sur la première rangée des lames à l'aide d'un bloc carré et d'un crayon en suivant le contour du mur. N'oubliez pas de prévoir un joint de dilatation minimum de 9 mm. Démontez la première rangée, coupez les lames le long de la ligne que vous avez tracée puis remontez. Vous utiliserez toujours les entretoises pour maintenir le joint de dilatation de long du mur.



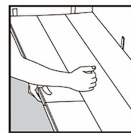
4. Retirez maintenant la première rangée. Soulevez les lames de quelques centimètres et tapez le long du joint. Coupez les lames si besoin.



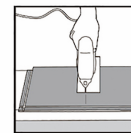
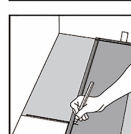
5. Remplacez la première rangée en insérant les lames de gauche à droite. Appuyez sur la première lame avec la rainure vers le bord des lames déjà en place.



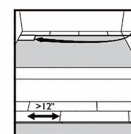
6. Si vous souhaitez retirer le revêtement de sol, soulevez simplement les lames de quelques centimètres et tapez doucement le long du joint.



7. Placez la lame finale face vers le bas avec le côté court (sans la bande verrouillage) vers le mur. Le joint de dilatation restant doit être d'au moins 9 mm. Tracez une ligne au crayon de bois à l'endroit où la planche doit être coupée.



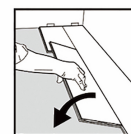
8. Placez la lame face vers le bas sur la surface de travail et coupez à la bonne dimension avec une scie électrique. Si vous utilisez une scie à main, utilisez une lame à fines dents et coupez les lames, face vers le haut.



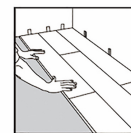
9. Utilisez un morceau de la lame coupée de la rangée précédente pour commencer la rangée suivante. Ce morceau de lame de départ doit mesurer au moins 30 cm de long. Si la pièce est trop courte, commencez par une nouvelle lame. Coupez la nouvelle lame en un tiers, un demi ou deux tiers de la longueur selon ce qui est nécessaire pour maintenir le jeu aléatoire. Décaler d'une rangée à l'autre. Assurez-vous toujours que les joints d'extrémités sont décalés d'une rangée à l'autre.



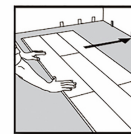
10. Placez la lame en biais contre la lame de la rangée précédente. Appuyez le bord vers l'avant contre la rangée précédente puis rabattez en même temps.



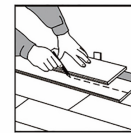
11. Assemblez les lames dans les rangées suivantes en alignant le joint d'extrémité de chaque lame directement au-dessus du joint d'extrémité de la lame précédente. Insérez d'abord le joint du côté long avec un léger angle et lorsque les surfaces supérieures se rejoignent faites pivoter la lame vers le bas en position verrouillée.



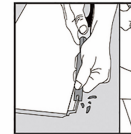
12. La distance aux murs peut être ajustée lorsque trois rangées sont terminées. N'oubliez pas de placer le revêtement de sol à au moins 9 mm de tous les murs ou autres obstacles verticaux tels que tuyaux, piliers etc.



13. Mesurez et coupez les lames de la dernière rangée puis ajustez. N'oubliez pas de prévoir le joint de dilatation.



14. Utilisez une chute pleine largeur et une entretoise pour marquer votre ligne de coupe sur la dernière rangée.



15. Dans les endroits tels que les bâtis de portes où les lames ne peuvent pas être inclinées pour se verrouiller correctement, utilisez un ciseau à bois pour retirer l'arête de verrouillage du bas de la rainure. Appliquez une ligne de colle à rainure et languette sur la rainure inférieure et tapez doucement la lame en place à l'aide d'un maillet. Ensuite, appliquez suffisamment de bande de ruban de peinture sur ce joint pour maintenir le joint solidement en place jusqu'à ce que la colle prenne. A l'aide d'un chiffon doux et propre nettoyez l'excédent de colle sur la surface des lames.

Entretien et nettoyage

- La température préalable doit être comprise entre 17 et 23 °C avec une humidité relative de 45/60 % L'humidité ne doit jamais descendre en dessous de 30% car cela peut provoquer un écart.
- Utilisez pas de nettoyeur vapeur ou autres appareils trop humide directement sur votre sol. Utilisez un chiffon doux ou une serpillière légèrement humidifiée pour nettoyer d'éventuelles saletés ou traces mais évitez une humidité trop excessive pour votre sol. Tous les déversements doivent être nettoyés immédiatement. N'utilisez jamais de cire, de produit à poil ou d'agents à récurer car ils pourraient ternir ou abîmer votre stratifié. Vous pouvez utiliser de l'acétone ou un produit spécialement conçu pour sols stratifiés pour les taches tenaces.
- Pour éviter les rayures, utilisez des protections en feutres sous vos meubles et utilisez uniquement des roulettes en caoutchouc souples. Protégez les zones à passage intensif avec des tapis.
- Il est toujours utile de conserver quelques lames en cas de dommages accidentels.

LA GARANTIE NE COUVRE PAS LES DOMMAGES CAUSEES PAR

- Des soins et un entretien inappropriés
- Une mauvaise installation
- Égratignures ou usure anormale telles que les dommages causés par le talon pointu ou une protection insuffisante contre l'eau, l'urine d'animaux, les déversements, les inondations ou tout type d'humidité excessive.

LIRE LES INSTRUCTIONS COMPLETES (VERSO également)
AVANT DE DEBUTER L'INSTALLATION

• Système de verrouillage par click breveté