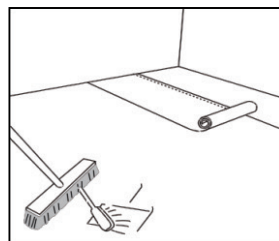


° Quel type de sous couche dois-je utiliser ?

Tout d'abord, le type de sous couche dont vous avez besoin dépendra du sous plancher sur lequel vous posez votre nouveau revêtement de sol. Habituellement, le sous plancher est soit en béton soit en bois. Si le sous-plancher est en béton, vous aurez généralement besoin d'une sous couche avec pare vapeur intégré ou d'une sous couche simple à laquelle il faudra ajouter une membrane pare vapeur. Cela permet de s'assurer que votre revêtement de sol est protégé de l'humidité et qu'il ne soit pas abîmé par celle-ci. Si le sous plancher est en bois, la plupart des sous-couches feront l'affaire.

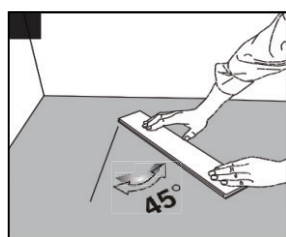


Préparation : Vérifiez toutes les lames et assurez-vous que la surface n'a pas été endommagée par le transport avant de commencer. Après avoir nettoyé le sous-plancher minutieusement, vous pouvez installer votre sous couche. Si le pare vapeur n'est pas intégré à la sous couche, vous pouvez l'installer en-dessous de la sous couche avec un chevauchement d'au moins 20 cm.



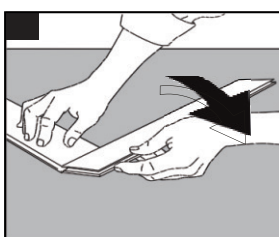
Bâti de portes et plinthes : Placez une lame (côté décoratif vers le bas) à côté de la moulure de porte et sciez comme indiqué sur la figure. Glissez ensuite la lame sous le bâti.

Sous couche de sol stratifié : La plupart des sous couche conviendront pour l'installation d'un sol stratifié car les sols stratifiés sont généralement installés comme un « plancher flottant », le sol étant mis en place en s'emboîtant sans qu'il ne soit nécessaire de le coller ou même de coller les joints. Ainsi, comme mentionné ci-dessus, la sous couche que vous devez utiliser pour un sol stratifié dépendra donc du type de sous-plancher (cf détails ci-dessus). Si le sous plancher est en bois, vous avez le choix entre plusieurs sous couches et se sera à vous de déterminer si vous recherchez plutôt une sous couche adaptée au chauffage au sol ou une sous couche offrant de meilleures qualités d'insonorisation.



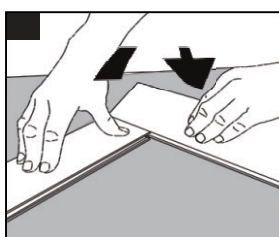
1. Mise en route

Choisissez un mur pour commencer et commencez l'installation dans le coin gauche. Commencez avec une lame A et placez-la avec son côté le plus long face au mur gauche à un angle de 45°. Assurez-vous que la distance entre le mur de gauche et la lame est inférieure à la longueur d'une lame.



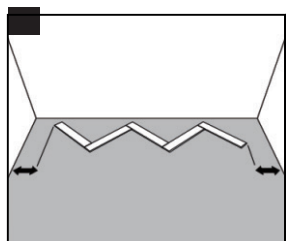
2. Assembler la lame suivante.

Continuez avec une lame B. Appuyez le côté long de la lame B en biais contre le côté court de la lame A précédemment installée. Rabattez la lame B à plat sur le sol pour bien verrouiller les lames ensemble. Vérifiez que les rainures des deux lames forment bien une ligne continue.



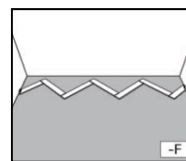
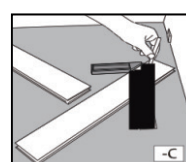
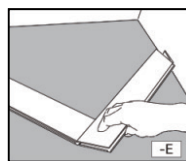
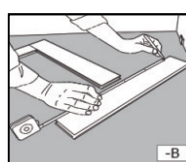
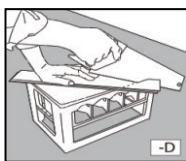
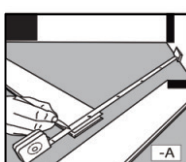
3. Assembler les lames suivantes.

La lame suivante est de nouveau un côté long de la lame B. Encore une fois, appuyez le côté long de la nouvelle lame en biais contre le côté court de la lame B précédente et rabattez-la. Continuez ainsi avec autant de lames possibles le long du mur de départ.



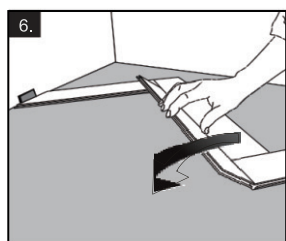
4. Centrer la première rangée.

Vérifiez que la première rangée de lames est centrée le long du mur de départ. Assurez-vous que la distance aux murs des deux côtés est inférieure à la longueur d'une lame. Sinon, ajoutez une lame sur le côté droit.



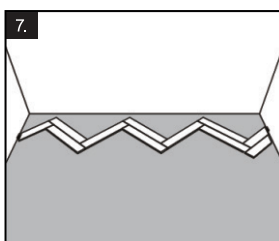
5. Couper les lames d'extrémités à la bonne taille.

Mesurez et coupez les lames d'extrémité à la bonne taille à l'aide d'une scie à fines dents. Terminez la première rangée avec les lames d'extrémités coupées. Assurez-vous de laisser un espace de 10/12 mm à chaque mur (joint de dilatation).



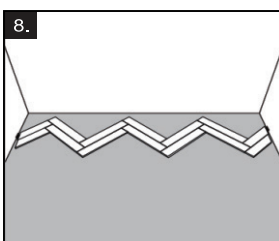
6. Commencer la deuxième rangée.

Commencez la rangée suivante avec une lame A. Placez la nouvelle lame contre la rangée précédente et rabattez-la.



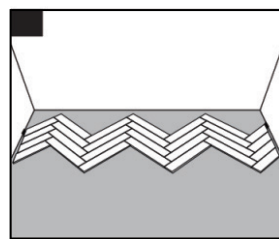
7. Installer les lames A.

Continuez de gauche à droite et installez toutes les lames A de la deuxième rangée. Terminez par un morceau de lame découpé sur mesure (étape 5).



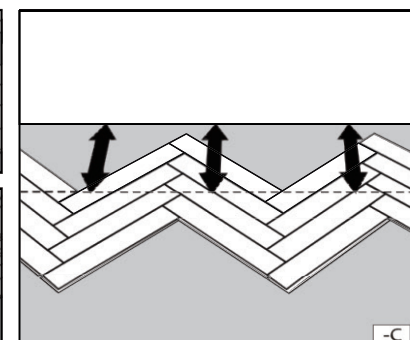
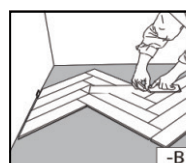
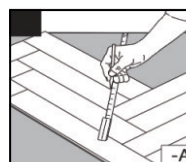
8. Continuer avec les lames B.

Travaillez maintenant dans la direction opposée, de droite à gauche, et installez toutes les lames B de la deuxième rangée. Terminez par un morceau de lame découpée sur mesure (étape 5).



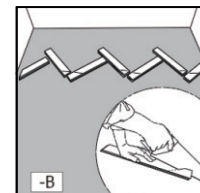
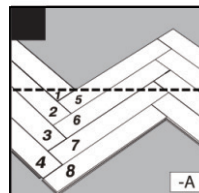
9. Compléter quatre rangées.

Remarque importante : installez des rangées supplémentaires pour compléter quatre rangées complètes.



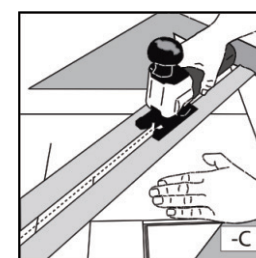
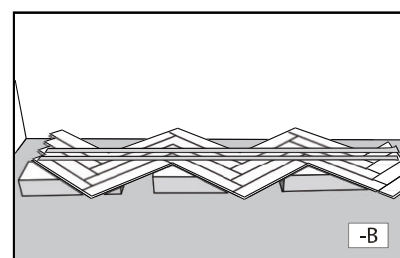
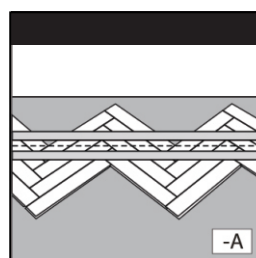
10. Ajuster les rangs de départ.

Les quatre premières rangées doivent être coupées parallèlement au mur. Mesurez et marquez où couper les lames de stratifié à une distance fixe/parallèle au mur.



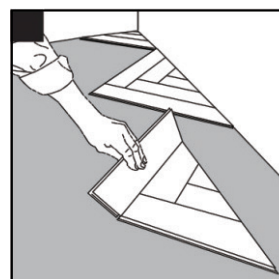
11. Démontez et couper.

Numérotez les lames de 1 à 8. Cela vous permettra de garder les lames dans l'ordre. Démontez les lames et coupez-les aux dimensions le long de la ligne marquée précédemment.



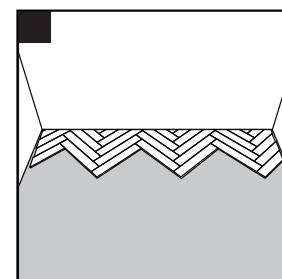
11. Autre façon de couper les premières rangées.

Laissez les lames d'extrémité gauche désinstallées. Posez vos lames emboîtées sur quelques paquets de revêtement de sol pour les surélever. Puis, coupez le long de la ligne marquée. Ensuite, mettez les rangées ajustées en place. Complétez les premières rangées en installant les lames d'extrémité restantes. Commencez par la lame d'extrémité de la dernière rangée et terminez à la première rangée.



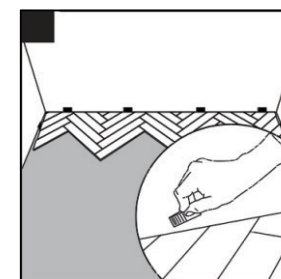
12. Installer les triangles de départ.

Assemblez un à un les lames de départ coupées pour avoir des formes triangulaires. Commencez à installer les triangles à partir du coin gauche. Il est recommandé d'utiliser de la colle pour fixer les plus petites parties des triangles en place en appliquant une petite quantité de colle à l'intérieur de la rainure.



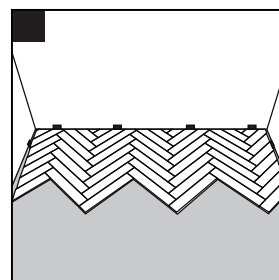
13. Installer quelques rangées supplémentaires.

Reliez les triangles en installant quelques rangées supplémentaires de lames. Commencez chaque rangée de gauche à droite avec les lames A, terminez avec le morceau de lame coupé (étape 5). Puis, installez toutes les lames B de la rangée. Terminez avec la lame d'extrémité gauche, coupé à la bonne taille.



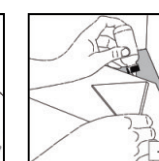
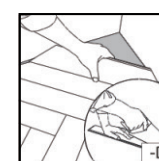
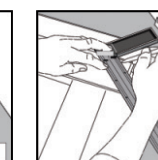
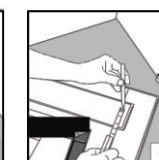
14. Placer les entretoises.

Positionnez des entretoises entre le sol et le mur pour assurer un joint de dilatation de 10/12 mm.



15. Rangées suivantes.

Commencez chaque rangée suivante en installant les lames A de gauche à droite et terminez la rangée en posant les lames B de droite à gauche.



16. Dernière rangée.

Mesurez et coupez les lames de la dernière rangée à la bonne taille. Il est recommandé d'utiliser de la colle pour installer les plus petits morceaux de lames. Appliquez une petite quantité de colle à l'intérieur de la rainure.



17. Entretoises et plinthes.

Retirez les entretoises et couvrez le joint de dilatation avec des plinthes ou des quarts de rond.