

Guide d'installation.

Merci d'avoir choisi notre marque. Une fois installée, votre nouveau revêtement de sol sera facile à entretenir et restera intact pendant des années. Veuillez lire toutes les instructions avant de commencer l'installation. Une mauvaise installation annulera la garantie de ce produit.

1. Préparation générale

Outils nécessaires : entretoises, maillet en caoutchouc, règle, crayon, mètre, cutter, cale à frapper.

- Avant l'installation, inspectez les matériaux à la lumière du jour pour détecter les défauts/dommages visibles ou les différences de couleur ou de brillance. Vérifiez que les bords du revêtement de sol sont droits et ne présentent aucun défaut. Aucune réclamation sur les défauts de surface ne sera acceptée après l'installation.
- Il est préférable de poser les lames perpendiculairement à la fenêtre en suivant le sens de la lumière. Pour un meilleur résultat, assurez-vous de toujours travailler 3 ou 4 paquets en même temps en veillant à toujours mélanger les lames entre elles avant l'installation.
- Vérifiez si les conditions du sous plancher sont conformes aux spécifications décrites dans ces instructions. Si vous n'êtes pas satisfait de l'état de votre sous plancher, ne commencez pas l'installation et contactez votre fournisseur.
- Les paquets et/ou le revêtement de sol lui-même peuvent être endommagés par une manipulation brutale avant l'installation. Faire preuve de prudence lors de manipulation et lors du transport de ces produits. Stockez, transportez et manipulez les cartons de manière à éviter tout dommage. **Stockez les cartons à plat, jamais sur le bord.**
- Les revêtements de sol peuvent être lourds et encombrants. Dans la mesure du possible, utilisez du matériel de manutention comme les chariots ou les diables. Ne jamais soulever plus que ce que vous ne pouvez gérer en toute sécurité. Demandez de l'aide pour transporter, déplacer etc...
- Calculez la surface de la pièce avant l'installation et prévoyez une quantité supplémentaire de revêtement de sol de 5 à 10% pour réduire les chutes.
- L'environnement dans lequel le revêtement de sol doit être installé est d'une importance cruciale en ce qui concerne la réussite de l'installation et la durée de vie de votre revêtement de sol. Ce revêtement de sol est destiné à être installé à l'intérieur uniquement. Ces emplacements intérieurs doivent également répondre aux exigences climatiques et structurelles.
- Dans la plupart des cas, ce produit n'a pas besoin d'être acclimaté. Cependant, si les boîtes de revêtement de sol ont été exposées plus de 2 heures à des températures extrêmes inférieures à 10°C ou supérieures à 32°C dans les 12 heures précédant l'installation, une acclimatation est alors requise. Dans ce cas, conservez les paquets

à température ambiante pendant au moins 12 heures dans un emballage fermé avant de débiter l'installation. La température de la pièce doit être maintenue entre 10 et 32°C avant et pendant l'installation.

- Le revêtement de sol ne doit être installé que si la température est respectée. Il est nécessaire de maintenir une température constante avant et pendant toute la durée de l'installation. Les radiateurs électriques ne sont pas recommandés car ils peuvent ne pas chauffer suffisamment la pièce et le sous plancher. Les feux à pétrole ne doivent jamais être utilisés.
- Après l'installation, assurez-vous que le revêtement de sol n'est pas exposé à des températures inférieures à -15°C ou supérieures à 60°C. Pour des surfaces de sol supérieures à 620 m² et/ou des longueurs supérieures à 25m utilisez des moulures de dilatation.

2. Informations sur le sous plancher.

- Le revêtement de sol peut être installé sur la plupart des revêtements de sols existants dont la surface est dure. A condition que la surface du sol existant soit propre, plane, sèche et solidement fixée, structurellement solide et de niveau à 3/16ème à moins de 3m. Le substrat ne doit pas avoir une pente de plus de 1/25 mm par 2 m dans n'importe quelle direction.
- Les dépressions, les rainures profondes, les joints de dilatation et autres imperfections du sous plancher doivent être comblés avec un composé de ragréage et de nivellement.
- Les supports doivent être exempts d'humidité excessive ou d'alcali. Enlevez la saleté, la peinture, le vernis, la cire, les huiles, les solvants et tout corps étranger. N'utilisez pas de produits contenant du pétrole, des solvants ou des huiles d'agrumes pour préparer les substrats car ils peuvent tacher et dilater le nouveau sol.
- Bien que ce sol soit étanche, il n'est pas destiné à être utilisé comme barrière contre l'humidité. Les émissions de vapeur d'eau du béton ne doivent pas dépasser 3,63 kg (ASTM F1869)/90% HR (ASTM F2170) avec une limite de 2,5 % d'humidité (méthode CM).
- Ce produit ne doit pas non plus être installé dans les zones à risque d'inondation comme les saunas ou les espaces extérieurs.
- Il est fortement recommandé d'utiliser une sous couche spécialement conçue pour sol en vinyle.

Sous plancher en bois : - Si ce revêtement de sol est destiné à être installé sur un plancher de bois existant, il est recommandé de réparer les planches desserrées ou les grincements avant de commencer l'installation.

- Clouez ou vissez tous les 6/15 cm le long des joints pour éviter les grincements.
- Les sous-sols et les vides sanitaires doivent être secs. L'utilisation d'une sous couche de 0,15 mm minimum est nécessaire pour couvrir 100% de la terre du vide sanitaire.
- Nous recommandons de poser le revêtement de sol transversalement aux lames existantes.
- Tous les autres sous plancher : contreplaqué, OSB, panneaux de particules etc... doivent être structurellement sains et doivent être installés conformément aux recommandations du fabricant.

Sous plancher en béton : - Les sous planchers en bétons doivent être complètement durcis, avoir au moins 60 jours, être lisse, sec en permanence, propre et exempt de tout corps étranger tel que la poussière, cire, solvants, peinture, graisse, huile et vieux résidus d'adhésif. Les agents de durcissement et les durcisseurs peuvent provoquer un défaut d'adhérence et ne doivent pas être utilisés.

- Nous vous recommandons d'utiliser une sous couche d'au moins 15 mm comme barrière contre l'humidité entre le sous plancher en béton et le revêtement de sol.

NE PAS INSTALLER SUR : - tous types de tapis.

- plancher flottant de tout type, pose libre et vinyle.
- Planchers de bois/ sous planchers en bois posés directement sur du béton ou contrecollé utilisé sur du béton.

Avis important : - Chauffage au sol : le revêtement de sol peut être installé sur une chaleur rayonnante intégrée de 12 mm en utilisant la méthode flottante. La température de fonctionnement maximale ne doit jamais dépasser 30°C. L'utilisation d'un capteur de température dans le sol est recommandée pour éviter la surchauffe.

- Eteignez le chauffage 24 heures avant, pendant et 24 heures après l'installation lors de la pose de ce revêtement de sol sur un chauffage au sol.
- Avant d'installer sur des systèmes de chauffage au sol nouvellement construits, faites fonctionner le système à sa capacité maximale pour chasser toute humidité résiduelle de la surface cimentée.
- Assurez-vous que la température dans la pièce est constamment maintenue entre 10-32°C avant et pendant l'installation.
- La température du plancher ne doit pas dépasser 30°C.
- Une fois l'installation terminée, le système de chauffage doit être activé et augmenté progressivement (par incrément de 5 degrés) jusqu'à ce que les conditions de fonctionnement normales reviennent.
- Reportez-vous aux recommandations du fabricant du système de chauffage radiant pour des conseils supplémentaires.

Attention : Les tapis chauffants électriques qui ne sont pas encastrés dans le sous plancher, ne sont pas recommandés pour une utilisation sous les planchers. L'utilisation de tapis chauffants électriques qui ne sont pas encastrés et appliqués directement sous votre revêtement de sol pourraient annuler la garantie de celui-ci en cas de panne. Il est préférable d'installer le revêtement de sol sur des systèmes de chauffage au sol par rayonnement intégrés et de respecter les directives énumérées ci-dessus.

Instructions d'installation :

Les colis doivent être acclimatés un minimum de 24 à 48 heures avant l'installation dans la pièce où l'installation aura lieu. Dans les pièces de plus de 100m², le sol doit être installé dans les sections les plus petites avec des joints de dilatation. La distance aux murs et aux autres éléments de construction permanents (tels que les piliers et les îlots de cuisine) doit être d'environ 5 mm.

N'installez jamais de meubles très lourds comme des meubles de cuisine, îlots/armoires au-dessus du sol fraîchement installé. Le climat intérieur doit avoir une température comprise entre 15 et 23 °C et une humidité relative de l'air comprise entre 30 et 60 %.

Suivez toujours les exigences et les spécifications des fabricants de revêtement de sol concernant la préparation du sous plancher.

Instructions générales de montage.



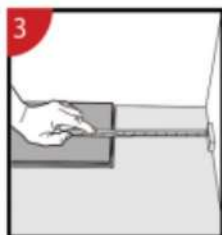
Première lame, première rangée

Placez une entretoise d'épaisseur prévue à gauche et positionnez la lame contre le mur. Ensuite après trois rangées, vous pouvez facilement positionner le revêtement de sol contre le mur avec les entretoises prévues.

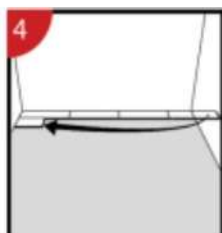


Deuxième lame, première rangée

Appuyez sur l'extrémité courte de la lame suivante en biais par rapport à la première, puis rabattez-la. Remplissez la première ligne de la même manière.

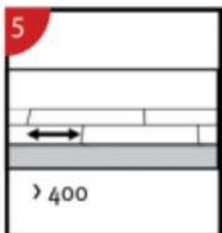


A la fin de la première rangée, placez une entretoise au mur et mesurez la longueur de la dernière lame à installer.



Deuxième rangée

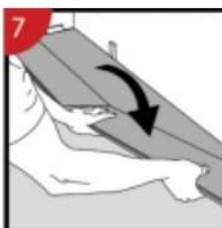
La première lame doit avoir une longueur minimum de 400 mm. Placez une entretoise contre le mur de gauche.



Respectez la distance des joints décalés c'est à dire que la distance minimale entre les extrémités courtes des lames en rangées parallèles ne doit pas être inférieure à 400 mm.

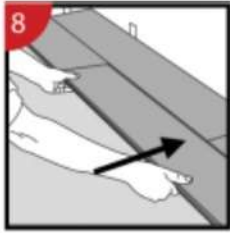


Placez la lame contre celle de la rangée précédente, appuyez vers l'avant et rabattez en même temps. Laissez la lame dans une position légèrement inclinée vers le haut lorsque les lames commencent à se verrouiller. Pour rendre cela encore plus facile, une cale avec l'angle approprié peut être placée sous la lame près du joint du côté court comme support.



Deuxième lame, deuxième rangée

Placez l'extrémité courte de la lame en biais contre la lame installée précédemment et rabattez la complètement.



Poussez pour faire glisser la lame contre la rangée devant afin qu'elle s'aligne avec la première lame. Posez-la comme la première lame bien serrée. La lame précédente peut maintenant être complètement rabattue en position horizontale et si une cale est utilisée, elle peut être déplacée vers le joint d'extrémité court suivant.



Après 2/3 rangées

Ajustez la distance au mur avant en plaçant des entretoises. Maintenez les distances en position pendant toute la durée de l'installation et retirez-les une fois l'installation terminée.



Dernière rangée

Largeur minimale 50 mm. Placez une entretoise au mur avant de mesurer. Fabriquez un outil de dessin simple (morceau de bois avec un trou) et faire une marque de découpe sur la lame le long du mur. Coupez les lames dans le sens de la longueur, y compris les languettes flexibles.

Installation autour des radiateurs/ tuyaux de chauffage



Percez des trous deux fois plus grands que le diamètre des tuyaux. Retirez un morceau de lame avec un cutter. Placez la lame d'un côté des tuyaux et la pièce retirée de l'autre côté.

Si la lame ne se verrouille pas :



Retirez la partie de verrouillage vertical de la bande avec un cutter, mettez de la colle applicable sur la bande et poussez les lames horizontalement ensemble. Placez des entretoises entre la dernière lame et le mur.

Démontage



Séparez toute la rangée en soulevant délicatement et relâchez toute la rangée.

Soulevez doucement les lames vers le haut pour déverrouiller le côté long de la lame. Faire de même le long de la rangée.



Démontez les lames en inclinant maintenant les côtés courts vers le haut verticalement.